

# Description de la Stratégie de recherche en partenariat avec les patients et le public de l'Unité de soutien SRAP du Québec

Geneviève David <sup>1,2</sup>, Alexandre Grégoire <sup>1,2</sup>

1: Centre d'excellence sur le partenariat avec les patients et le public

2: Unité de soutien SRAP du Québec, Composante Stratégie de recherche en partenariat avec les patients et le public

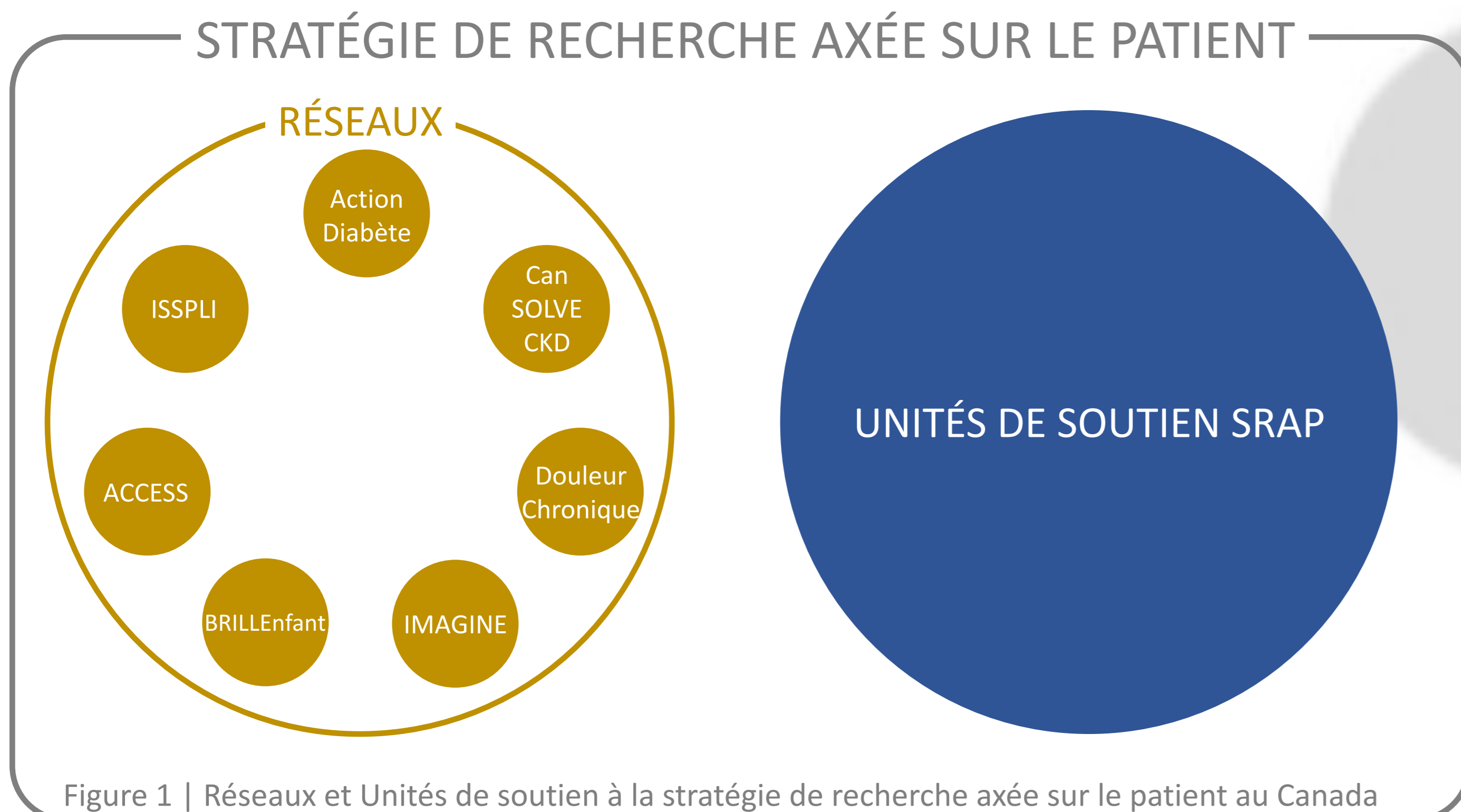


Figure 1 | Réseaux et Unités de soutien à la stratégie de recherche axée sur le patient au Canada

## Définitions

« La **Stratégie de recherche axée sur le patient (SRAP)** du Canada vise à faire en sorte que le bon patient reçoive les bons soins au bon moment. La recherche axée sur le patient désigne un continuum scientifique qui mobilise les patients et les partenaires, se concentre sur les priorités établies par les patients et améliore les résultats pour les patients. La recherche, menée par des équipes multidisciplinaires en partenariat avec les intervenants concernés, vise à appliquer les connaissances qui en sont issues afin d'améliorer les systèmes et pratiques de soins de santé. »<sup>1</sup>

Les Instituts de recherche en santé du Canada (IRSC) ont financé les réseaux SRAP et les Unités de soutien SRAP à travers le Canada (Figure 1). Les Unités de soutien sont des organisations multidisciplinaires accessibles dans chaque province et regroupant des ressources spécialisées en recherche, en application des connaissances et sur l'engagement des patients dans la recherche. Ces Unités fournissent l'expertise nécessaire à la recherche axée sur le patient et contribuent à guider les réformes en fonction des besoins de santé de chaque province canadienne. De plus, elles orientent et facilitent la prise de décisions dans le contexte des services de santé, encouragent la mise en œuvre de pratiques exemplaires et favorisent la collaboration entre chercheurs en recherche axée sur le patient.<sup>1</sup>

## L'Unité de soutien SRAP du Québec

La mission de l'Unité de soutien SRAP du Québec est de transformer les pratiques cliniques et organisationnelles de première ligne et de favoriser l'intégration des soins et des services par la recherche axée sur le patient. La mission est fondée sur les valeurs d'intégrité, de transparence, d'excellence, de collaboration, de respect et d'équité de créativité et la reconnaissance des savoirs expérientiels<sup>2</sup>.

L'Unité de soutien SRAP du Québec est constituée de différentes composantes, dont deux transversales incluant le renforcement des capacités et la stratégie de recherche en partenariat avec les patients et le public (SPPP) (Figure 2).

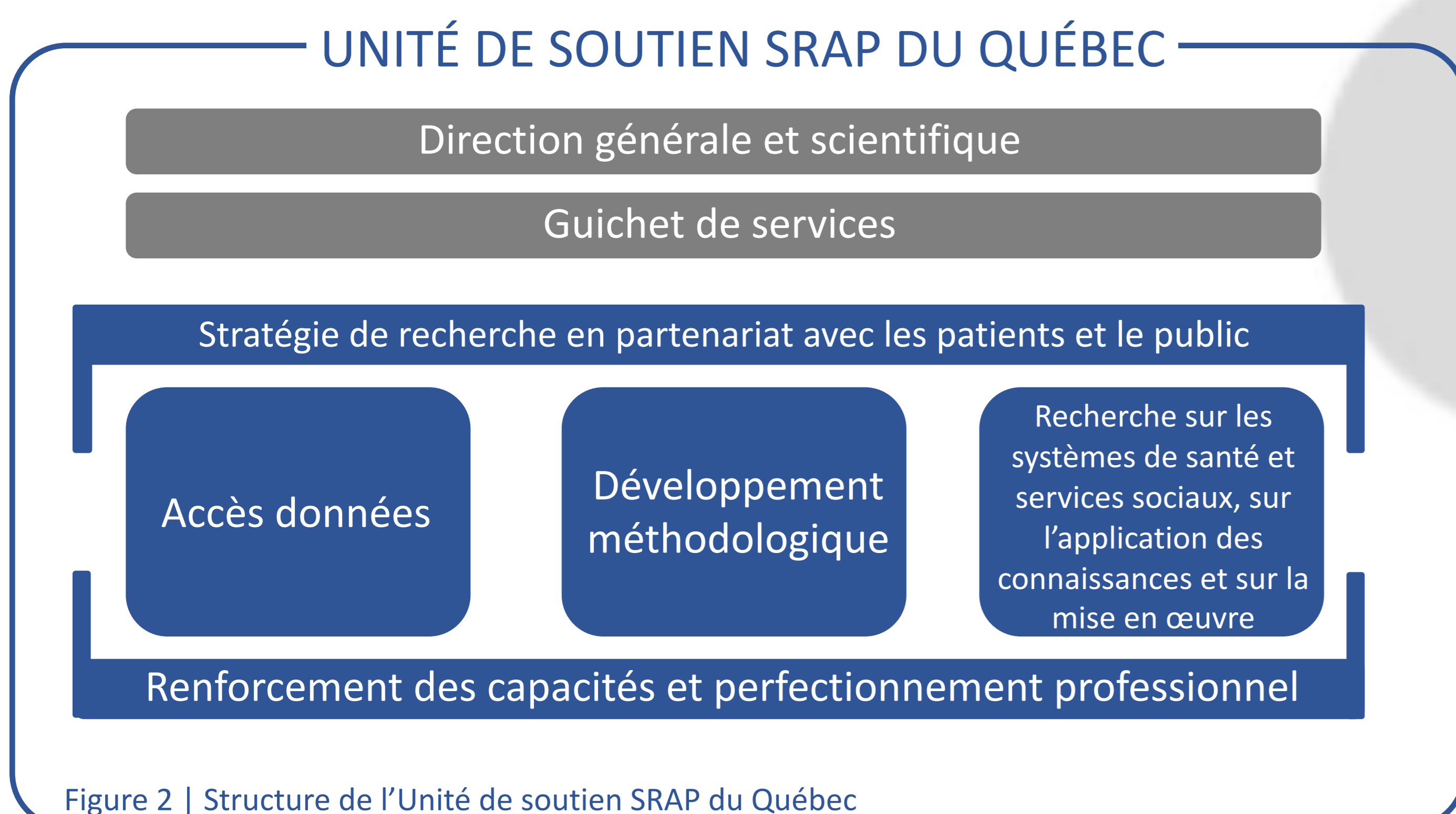


Figure 2 | Structure de l'Unité de soutien SRAP du Québec

## La Stratégie de recherche en partenariat avec les patients et le public

La Stratégie de recherche en partenariat avec les patients et le public (SPPP) est co-dirigée et coordonnée par des duos chercheur-patient dans une démarche de co-construction et de co-leadership (Figure 3). L'objectif général de la SPPP est de soutenir le partenariat avec les patients et le public dans la recherche en santé et en services sociaux au Québec<sup>3</sup>. Plus spécifiquement, la SPPP vise à constituer une infrastructure pérenne permettant de soutenir la recherche en partenariat avec les patients et le public sur l'ensemble du territoire québécois, développer les capacités de recherche en partenariat au sein des 4 Réseaux universitaires intégrés de santé (RUIS) du Québec, soutenir le développement des méthodes de recherche en partenariat, soutenir le développement d'un réseau d'expertise-conseil, à travers diverses activités, offrir des activités de mobilisation et de jumelage avec des patients, des représentants des communautés et des citoyens intéressés à travailler en collaboration, offrir la formation et l'accompagnement axés vers le développement des capacités de collaboration de l'ensemble des partenaires, y compris les chercheurs, les gestionnaires, les patients et les membres du public, et contribuer au développement d'activités d'évaluation de la recherche en partenariat.

La SPPP offre différents services (Figure 4):

- Conseils stratégiques de recherche en partenariat avec les patients et le public
- Soutien au recrutement et jumelage des patients partenaires
- Offrir un curriculum de formations sur le partenariat patient
- Soutien à l'évaluation du partenariat patient

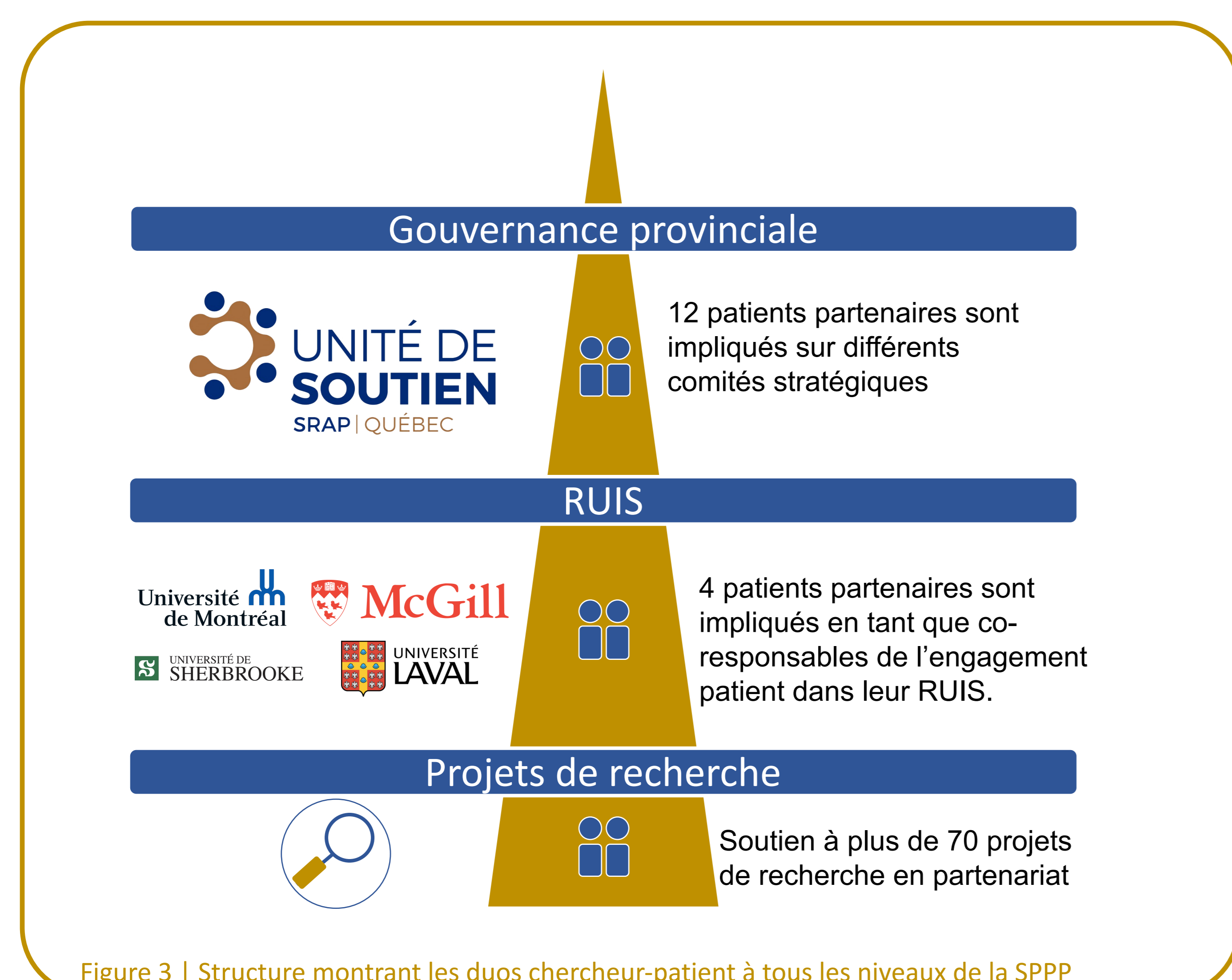


Figure 3 | Structure montrant les duos chercheur-patient à tous les niveaux de la SPPP

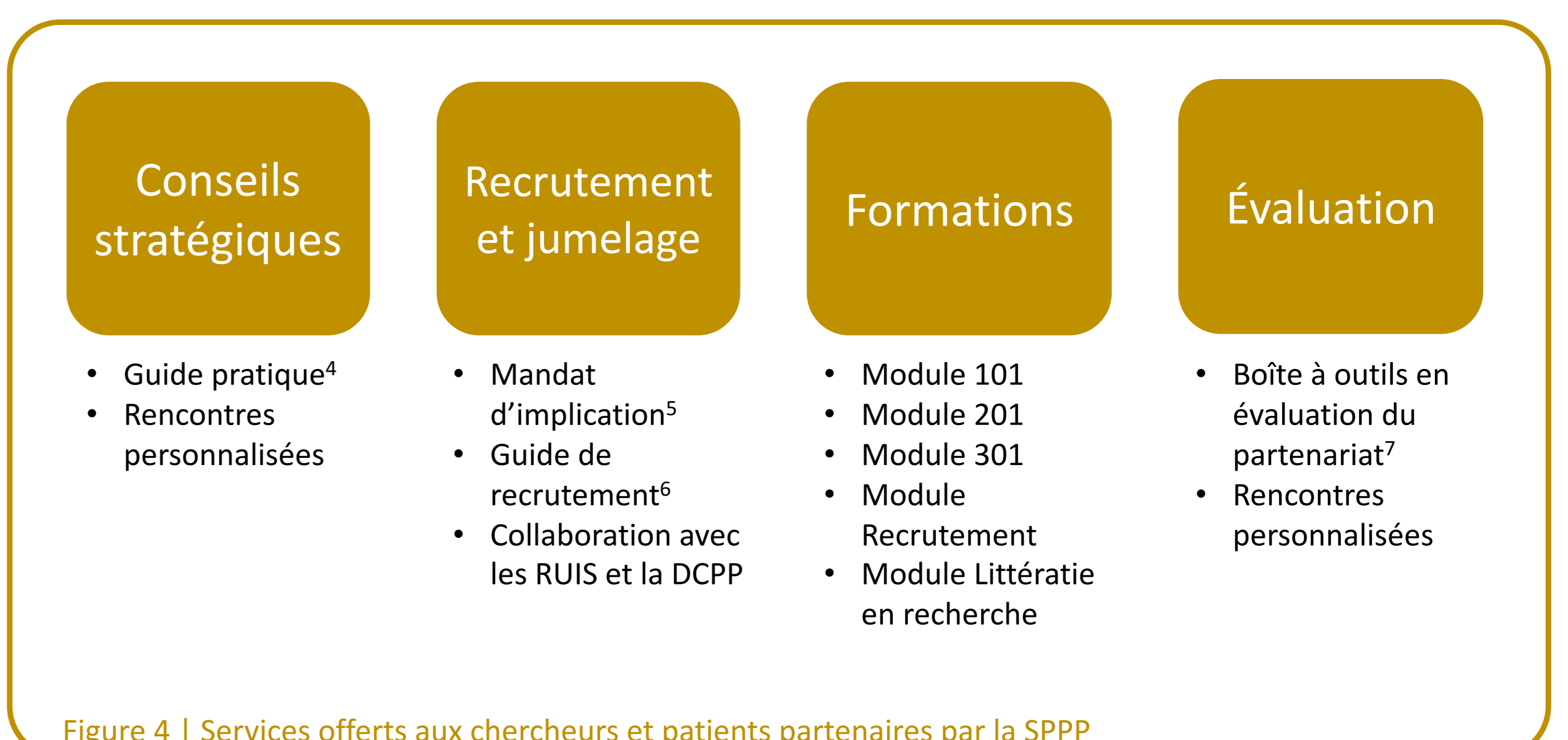


Figure 4 | Services offerts aux chercheurs et patients partenaires par la SPPP